



théâtre de nîmes

scène conventionnée d'intérêt national - danse contemporaine - art et création

# NEOARCTIC

## Hotel Pro Forma - Lyrique



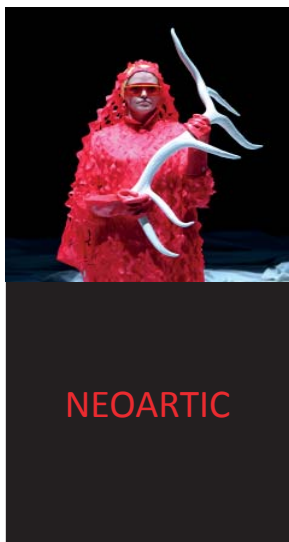
**EN PRATIQUE**

**Mardi 28 novembre 2017 à 20h**

**Théâtre Bernadette Lafont**

**Durée 1h20 - Tarif II**

## NOTE D'INTENTION



12 chansons. 12 images sonores. 12 paysages. 1 planète.

Cet opéra nouveau genre est une documentation sans pareil de la transformation de notre environnement.

Neoartic observe les ruines et les insurrections de la civilisation industrielle moderne au travers d'un paysage sonore et visuel. Il s'agit d'une éco-performance sur l'**anthropocène** : une nouvelle époque géologique définie par les turbulences causées par l'humain, depuis qu'il est devenu une «force de la nature», sur les écosystèmes.

En douze tableaux, les artistes créent des paysages sonores et plastiques sur les changements écologiques causés par l'homme et la civilisation industrielle moderne.

C'est la scénographie créée par les arts visuels, les voix des choristes se fondent dans la musique électronique d'Andy Stott et Kristis Auznieks, les images d'une nature en ruine habillent l'espace.

La compagnie **Hotel Pro Forma** se produit depuis trente ans à travers le monde avec ses spectacles hybrides, tel *War Sum up* présenté en 2013 au Théâtre de Nîmes.

## PISTE PÉDAGOGIQUE

*L'Anthropocène est un terme relatif à la chronologie de la géologie proposé pour caractériser l'époque de l'histoire de la Terre qui a débuté lorsque les activités humaines ont eu un impact global significatif sur l'écosystème terrestre. Ce terme a été popularisé à la fin du XXe siècle par le météorologue et chimiste de l'atmosphère Paul Josef Crutzen, prix Nobel de chimie en 1995, pour désigner une nouvelle époque géologique, qui aurait débuté selon lui à la fin du XVIIIe siècle avec la révolution industrielle, et succéderait ainsi à l'Holocène. Depuis 2005, un groupe international d'experts scientifiques, le Group on Earth Observations, a été mis en place pour observer la Terre et mesurer notamment les conséquences des activités humaines.*

### DEUX INTERVIEWS POUR COMPRENDRE L'ANTHROPOCÈNE :

Sur **universciences.tv**, Alain Gras, anthropologue et sociologue, dialogue avec le glaciologue Claude Lorius.

<https://www.youtube.com/watch?v=eRvBWcw9X8U>

Janvier 2014, entretien filmé avec Philippe Descola, Professeur au Collège de France et titulaire de la chaire Anthropologie de la nature.

<https://www.youtube.com/watch?v=xCgkkkMx7Zs>

### DEUX FILMS POUR VIVRE CE PHÉNOMÈNE :

Un film de trois minutes, publié sur **notre-planete.info** remonte le temps au début de la Révolution Industrielle, il y a 250 ans. Des images exceptionnelles des flux d'énergie (électricité, pipelines...), de communication (câbles sous-marins) et de transport (routes, voies ferrées, voies maritimes et trafic aérien) montrent la toile qui s'est tissée sur toute notre planète. De plus, des données sont superposées sous forme d'un graphique, celles-ci montrent l'emballement de nos activités et de la croissance démographique à partir des années 1950.

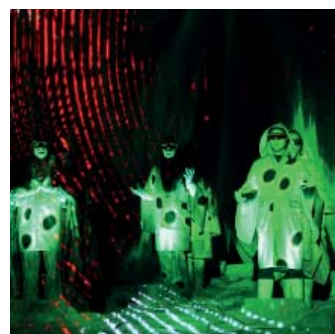
<https://www.youtube.com/watch?v=-cJYXlfjADE>

Dans ce film de 2015 réalisé par Luc Jacquet, Claude Lorius raconte une aventure humaine et scientifique hors du commun, le récit d'une vie passée à traquer au plus profond des glaces les secrets bien gardés du climat.

<http://education.laglaceetleciel.com>

### UN BLOG POUR PARTAGER LE PLAISIR DE LIRE :

<http://blog.belial.fr/post/2013/10/07/Et-la-science-fiction-entra-elle-aussi-dans-l-anthropocene>



## ANTHROPOCÈNE



## DEUX ESSAIS SUR L'ANTHROPOCÈNE :

*Anticiper à l'ère de l'Anthropocène* de Jean-François Simonin

Cet essai remet en cause toutes les certitudes de la civilisation occidentale et questionne frontalement le devenir de la biosphère et de l'humanité.

*Voyage dans l'anthropocène* de Claude Lorius et Laurent Carpentier

Le premier est pionnier des recherches sur la climatologie et l'écrivain-journaliste, spécialiste des questions environnementales, montrent que l'homme est la principale force géologique sur la planète.

Présentation de ce livre sur la chaîne universcience.tv :

<https://www.youtube.com/watch?v=bi6y1RRhFIs>

## DEUX ROMANS DE SCIENCE-FICTION :

La science-fiction ne manque pas de scénario pour imaginer comment une civilisation se délite suite à un effondrement progressif ou rapide.

Philip K. Dick, *La vérité avant-dernière*, 1964

une réflexion sur l'imaginaire écologique de la science-fiction.

Thomas Day, *Ethologie du tigre*, 2010

Dans l'anthropocène, il ne sera plus possible de parler de « nature ». Le vivant est devenu manipulable jusque dans son patrimoine génétique.

## NETOGRAPHIE

Le site de la compagnie

<https://www.hotelproforma.dk/project/neoarctic/>

Univers sonores - Les liens web - Les compositeurs - Andy Stott et Krists Auznieks

[www.soundcloud.com/modernlove](http://www.soundcloud.com/modernlove)

[www.auznieks.com](http://www.auznieks.com)

Quelques images et vidéos du spectacle

<https://kglteater.dk/det-sker/sason-20162017/opera/neoarctic/>

<https://video.kglteater.dk/neoarctic>

<http://www.hotelproforma.dk/projects/neoarctic-1664/>



# DEVENIR UN SPECTATEUR

**AVANT LE SPECTACLE...** Je me renseigne sur l'artiste, l'œuvre, le titre.

**PENDANT LE SPECTACLE...** Te voilà spectateur.... Que vas-tu regarder ? Que vas-tu écouter ?

J'observe et j'écoute... La scénographie, les décors, les accessoires, les costumes, la bande son (voix, musiques, silences...), les lumières, les arts visuels (projections vidéo).

**J'AI LE DROIT...** D'aller aux toilettes avant de rentrer en salle, d'être bien installé dans mon fauteuil, de voir et d'entendre correctement, de rire avec discrétion, d'applaudir, de réagir avec mes émotions.

**JE SAIS QUE...** J'attends en silence avant l'entrée en salle, je dois éteindre complètement mon portable, je serai dans le noir total avant le début de la représentation, je serai installé dans le noir et les artistes seront dans la lumière, je dois laisser les lieux tels que je les ai trouvés.

**JE NE DOIS PAS...** Discuter pendant le spectacle, manger ou boire dans la salle, discuter avec mes voisins, mettre les pieds sur les fauteuils, coller de chewing-gum sur les sièges, prendre de photos ou de vidéos.

**APRÈS LE SPECTACLE...** Je mène des activités en lien avec l'œuvre et le théâtre.



## Maintenant je connais...

La scène ou le plateau... où joue les artistes.

Les pendrillons...

Rideaux en velours noir peu large, positionnés sur les bords de scène qui ont pour fonction de dissimuler les coulisses.

Côté cour et côté jardin...

Le côté cour est le côté droit de la scène, vu de la salle, par opposition au côté jardin, qui est le côté gauche. Ces deux termes permettent au metteur en scène, aux artistes et techniciens de communiquer plus facilement que s'ils parlaient des côté gauche et droit, qui varient selon où l'on se trouve dans la salle (dans le public ou sur scène).

### Plan de salle

Théâtre Bernadette Lafont schématisé

