



théâtre de nîmes



Le Périscope

PARALLÈLE

Bruno Geslin - Compagnie La Grande Mêlée

MERCREDI 25 JANVIER 2017 À 19H, JEUDI 26 À 20H.

THÉÂTRE BERNADETTE LAFONT

DURÉE 1H15 ENVIRON

CRÉATION 25 JANVIER 2017 - THÉÂTRE DE NÎMES



CROIRE OBÉIR COMBATTRE

PLAN DU DOSSIER

DISTRIBUTION

BRUNO GESLIN

PROJET

FICHE POÉSIE

FICHE THÉÂTRE EN CLASSE

THÉMATIQUE ET PROBLÉMATIQUE DU SPECTACLE

LEÇON D'ÉDUCATION PHYSIQUE "TYPE ENTRE DEUX GUERRES"

NETOGRAPHIE

CONTACTS

VOUS SOUHAITEZ CONTACTER LE SERVICE ÉDUCATIF DU THÉÂTRE DE NÎMES ?

EDITH BORNANCIN,
chargée du service éducatif

04 66 36 65 12
e.bornancin@theatredeNimes.com

ISABELLE ALVES,
enseignante missionnée théâtre par le rectorat

isabelle.alves@ac-montpellier.fr

NATHALIE HENRY,
enseignante missionnée danse par le rectorat

nathalie.henry-michel@ac-montpellier.fr

VOUS SOUHAITEZ CONTACTER LE SERVICE ÉDUCATIF DU PÉRISCOPE ?

ANNE-CLAIRE CHAPTAL,
chargée du service éducatif

04 66 76 10 56
serviceeducatif@theatreleperiscope.fr

NATHALIE CLEMENTI,
enseignante missionnée arts de la scène par le rectorat

nathalie.clementi@ac-montpellier.fr

Fasciné par les figures fortes, incandescentes, vertigineuses, du poète Joë Bousquet à Pierre Molinier, des écrivains J.G. Ballard, Georges Perec à Unika Zürn, du réalisateur Rainer Werner Fassbinder à Derek Jarman, Bruno Geslin donne à voir et à entendre ces personnalités exigeantes que l'on ne peut aborder du bout des doigts.

Entre cinéma et théâtre, ses créations s'inspirent de romans, d'enquêtes, d'interviews, de films, menant une réflexion autour des thèmes de l'intimité, du corps, du désir, de la sexualité, de la singularité et de l'identité. Réalisant parallèlement un travail photographique et vidéo traitant essentiellement des problématiques du corps et de sa représentation, il n'a de cesse de développer à travers chacun de ses spectacles l'interaction de ces différentes écritures



Parallèle aborde le pouvoir et l'engagement, le contrôle de la pensée, creusant encore plus loin la question de la représentation du corps.

Il est vrai que ces méthodes renvoient à différentes représentations du corps : de « l'utilisation guerrière du corps » et la bonne tenue, fin 19ème, au « corps redressé » et l'harmonie du mouvement, jusque dans les années 1920, à l'« utilisation sportive du corps » jusqu'en 1935, à l'expressivité de ce dernier après la seconde guerre mondiale.

Notons qu'aujourd'hui, nous parlons de langage du corps, expression libre de la pensée. Alors qu'au contraire, dans le sport de haut niveau, le corps pur « produit de performance » échappe à tout contrôle individuel.



DISTRIBUTION

Mise en scène

BRUNO GESLIN

Avec

SALVATORE CAPPELLO et NICOLAS FAYOL

Vidéo

QUENTIN VIGIER

Son

TAL AGAM


Lumières

LAURENT BENARD

Assistant

PAUL DELELIGNE

Durée 1h15 environ



« CROIRE OBÉIR COMBATTRE »

BRUNO GESLIN

En 1993, il crée à Rennes Le Théâtre du Vestiaire avec Dany Simon et découvre le monde du théâtre et le fonctionnement d'une compagnie.

Il est invité en résidence de travail à la Villa Esperanza (Brésil) durant deux ans. Il travaille en milieu rural avec des adolescents pour la plupart déscolarisés et réalise avec eux *La Belle Echappée*, film de 45 minutes programmé au Festival des Arts Electroniques de Rennes et au Festival Vidéo de Liverpool.

De retour en France, il collabore avec le Théâtre des Lucioles. Il rencontre Marcial Di Fonzo Bo, Elise Vigier et Pierre Maillet avec lesquels il partage une passion commune pour les auteurs contemporains. Durant ces années de compagnonnage, il réalise de nombreuses vidéos pour les spectacles du collectif.

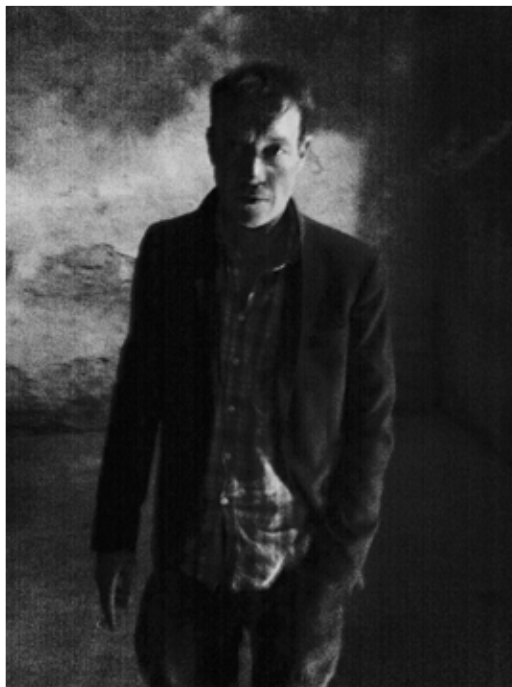
En 2004, il met en scène *Mes jambes si vous saviez quelle fumée...* inspiré de la vie tumultueuse et de l'oeuvre photographique de Pierre Molinier. En 2006, il crée sa compagnie La Grande Mêlée et met en scène *Je porte malheur aux femmes mais je ne porte pas bonheur aux chiens* avec Denis Lavant d'après l'oeuvre de Joë Bousquet.

En 2008, il crée au Festival Antipodes au Quartz à Brest, *Crash(s) Variations !* inspiré des écrits de JG Ballard et met en scène *Kiss me Quick* de Ishem Bailey.

Artiste associé au Théâtre de Nîmes, il rencontre Ariel Garcia Valdès, directeur du Conservatoire d'art dramatique de Montpellier. Il crée avec les élèves *Paysage(s) de fantaisie* puis *Qu'une tranche de pain* d'après le texte de R.W. Fassbinder. La même année, il crée la pièce *Dark Spring* inspiré d'une nouvelle d'Unica Zürn avec Claude Degliame et les Coming Soon et installe la compagnie La Grande Mêlée à Nîmes.

En 2012, il initie le Projet Percec à la Maison d'Arrêt de Nîmes avec la réalisation des premiers portraits vidéo des 200 chambres.

Durant l'année 2013, il travaille régulièrement en maisons d'arrêt, centrales et hôpitaux psychiatriques et poursuit parallèlement la collaboration avec l'Académie Fratellini initiée en 2012. Il met en scène *Indélogeables*, avec les élèves circassiens de troisième année puis crée *Un homme qui dort* d'après le roman de Georges Perec avec Nicolas Fayol et le



violoncelliste Vincent Courtois.


Mathieu Bauer, directeur du CDN Nouveau Théâtre de Montreuil lui commande la mise en scène des épisodes 1 et 2 de la saison 2 d'*Une faille* pour janvier 2014. En avril, dans le cadre de la programmation de la pièce *Un homme qui dort* par le CDN de Montpellier, il travaille avec les comédiens de La Bulle Bleue et réalise un premier *Parcours Percec*. En septembre, la pièce est programmée au Temple de Diane par le Théâtre de Nîmes.

Bruno Geslin construit un nouveau *Parcours Percec* : huit lieux dans la ville proposant les projections des 200 chambres et installations visuelles et sonores.

En février 2015, il crée *Chroma*, d'après le livre de Derek Jaman, au Théâtre de l'Archipel à Perpignan où il est en compagnonnage pour trois ans.

En juin 2015, il répond à la commande de l'Académie Fratellini et met en scène, assisté de Nicolas Fayol, le spectacle *Amontonado* avec les étudiants circassiens de troisième année.

La Compagnie La Grande Mêlée, sous la direction artistique de Bruno Geslin, est dès janvier 2016 et pour trois ans, compagnie associée à l'E.S.A.T. La Bulle Bleue à Montpellier.



« CROIRE OBÉIR COMBATTRE »

PROJET

Le refus a toujours constitué un geste essentiel. [...] Le petit nombre d'hommes qui ont fait l'Histoire sont ceux qui ont dit non, jamais les courtisans et les valets des cardinaux. Pour être efficace, le refus doit être grand.

Pasolini, Colombo & Ferretti, *L'Ultima intervista di Pasolini*, Allia, 2014, p. 9

Avant même le déploiement de la propagande nationale socialiste des jeux de Berlin en 1936, la dictature fasciste a été, sans aucun doute, le premier régime politique à mener une action d'envergure dans le domaine du sport et de l'éducation physique, allant de l'introduction massive des exercices corporels dans l'éducation des jeunes italiens, à la construction de stades aux allures futuristes, en passant par l'obtention de succès de prestige aux jeux olympiques.

En quoi le sport a-t-il pu constituer une politique à part entière s'inscrivant dans le projet fasciste de contrôle totalitaire ? Pour répondre à cette question, l'historien italien Felice Fabrizio s'est intéressé au phénomène sportif comme un espace social à investir par le régime, devenant, après réorganisation, un instrument de contrôle des masses, visant à transformer le peuple italien en nation sportive.

Puisant notamment son inspiration dans l'œuvre de Wilhelm Reich, Fabrizio tient les exercices corporels pour un moyen essentiel de contrôle des pulsions par le pouvoir : "L'instinct rationalisé – écrit-il – devait donc être canalisé vers des finalités d'utilité concrète afin que le sport puisse acquérir une fonction de première importance. Ainsi, à la lumière des travaux réalisés depuis trente ans, on peut résumer l'attitude initiale du Régime à l'égard du sport dans les préoccupations suivantes : maintenir l'ordre public, épurer les milieux sportifs des éléments jugés séditieux, et prendre le contrôle des principales organisations pour lancer des projets d'envergure dans le domaine de l'éducation physique et du sport."

Dans la perspective de la "révolution anthropologique" qui devait transformer la "race italienne", au cœur du projet fasciste, la formation de l'homme nouveau passait d'abord par "la seule conception de l'homme identifié au citoyen soldat". C'est dans cette optique que l'éducation physique et les sports modernes furent mobilisés pour transformer physiquement et spirituellement le peuple italien.

L'homo sportivus fasciste était à la fois un but concret à atteindre dans l'éducation des jeunes italiens et un élément de la politique de l'image mené par le Régime.

La jeunesse fasciste devait se jeter avec bonheur dans l'action, elle devait se détacher des lois de la liberté jugée incertaine, de l'esprit démocratique tenu pour stérile.

« CROIRE OBEIR COMBATTRE »

Fondateur du parti national fasciste italien, Mussolini arrive au pouvoir en 1922. Il engage aussitôt une politique de développement sportif de masse qui encadre l'activité physique sous l'autorité de l'Etat.

En reprenant l'idée de la fonction militaire de la gymnastique, déjà largement répandue en Europe au début du vingtième siècle, Mussolini utilise le sport comme un moyen de forger et d'embrigader les masses et la jeunesse, qu'il veut dynamiques, fortes et fidèle à leur chef selon sa devise "croire, obéir, combattre".

La volonté uniformisatrice totalitaire du Régime se traduit par une politique de fascination qui embrasse tous les domaines de la société dont les milieux sportifs. Le régime fasciste italien encadre l'activité physique des jeunes par un système d'organisation pyramidale qui débute dès l'âge de 8 ans et la pratique obligatoire de la gymnastique se poursuit à l'âge adulte.

Avec *Parallèle*, création 2017, Bruno Geslin questionne l'instrumentalisation du corps comme outil de propagande fasciste et d'embrigadement de la jeunesse.

Dans une décapante composition scénique et visuelle autour de l'univers des barres parallèles, Bruno Geslin chorégraphie les pulsions incessantes de deux jeunes athlètes aux prises avec un implacable système totalitaire.



FICHE POÉSIE

LE POÈME SUIVANT SE TROUVE DANS LE DOSSIER ARTISTIQUE DE BRUNO GESLIN,
LE LIRE AVANT ET APRÈS LE SPECTACLE ÉCLAIRE LA PENSÉE DU METTEUR EN SCÈNE.

"Et en ce sentiment de perdre mon propre corps, qui m'emplit d'une angoisse soudaine, en silence voici qu'à mon flanc je découvre un compagnon. Tout comme moi, attentif, indécis, il s'avance dans la cohue, tout comme moi il scrute du regard ces gens-là, tout comme moi il traîne son misérable corps parmi ces torses que des cocardes comblent d'un vil orgueil. Puis il pose son regard sur le mien. Il brule de tristesse, avec une pudeur que je connais bien ; et il est si pareil au mien, ce regard fraternel ! "

Pier Paolo Pasolini *Les Cendres de Gramsci* (1954)

E nel senso di perdita del proprio corpo, che dà un'angoscia improvvisa, in silenzio al fianco mi si scopre un compagno. Con me, intento e indeciso, si muove tra la ressa, con me guarda nei visi questa gente, con me il misero corpo trascina tra petti che coccarde colmano di vile orgoglio. Poi su me posa lo sguardo. Tristemente gli arde col pudore che ben conosco ; ed è così moi quello sguardo fraterno!

Così profondamente familiar, nel Pensiero che dà a questi atti senso eterno !

E in questo triste sguardo d'intesa, Per la prima volta, dall'inverno in cui la sua ventura fu appresa, e mai creduta, mio fratello mi sorride, mi è vicino.

Pier Paolo Pasolini *Le Ceneri di Gramsci* (1954)

LES ÉCLAIRAGES SUR CE POÈME

PRÉSENTATION

Antonio Gramsci (1891 -1937) est un écrivain et théoricien politique italien. Membre fondateur du Parti communiste italien, il est arrêté par les fascistes le 8 novembre 1926 et condamné pour conspiration. À cette occasion, le procureur fasciste déclare : « Nous devons empêcher ce cerveau de fonctionner pendant vingt ans ».


Paolo Pasolini (1922 - 1975)

Son œuvre artistique et intellectuelle, éclectique et politiquement engagée, a marqué la critique. Connu notamment pour son engagement à gauche, mais se situant toujours en dehors des institutions et des partis, il observe en profondeur les transformations de la société italienne de l'après-guerre, et ce, jusqu'à sa mort en 1975. Il se montre très critique, en effet, envers la bourgeoisie et la société consumériste italienne alors émergente.

Deux communistes : un philosophe théoricien et un poète cinéaste. L'un connut le cachot ; l'autre les procès, les plaintes, les scandales et la mort violente.

« Un homme ne peut vivre véritablement sans être citoyen et sans résister ».

Gramsci, *Pourquoi je hais l'indifférence*, Payot Rivages, 2012, p. 55.



« CROIRE OBÉIR COMBATTRE »

FICHE THÉÂTRE EN CLASSE

OBJECTIF : IDENTIFIER, PAR DIFFÉRENTS EXERCICES DE MARCHÉ, PLUSIEURS PROBLÉMATIQUES INHÉRENTES AU SPECTACLE DE BRUNO GESLIN

Durée : 1h30

Lieu : espace limité de la cour de récréation (ou peut-être une grande salle avec 15 élèves)

Déroulement : Chaque consigne est donnée au fur et à mesure d'une marche qui s'arrête rarement, des remarques permettent de comprendre comment les exercices ont fonctionné pendant l'atelier.

Ex 1 : On marche en arrière sans regarder et sans s'arrêter.

Ne pas parler, on obéit, on marche puis on acquiert plus de confiance

- Au début chaos, puis le rythme ralentit, le silence s'établit, les élèves sont plus attentifs aux autres, au son. La marche devient plus sensible, plus sereine : « chaque pas est une prise de risque », « pourquoi j'ai peur ? »

Ex 2 : On continue à marcher en avant cette fois-ci, sur des lignes en largeur et longueur.

- La marche devient plus militaire, plus mécanique, le regard n'est plus important. « On marche seul, bien assuré. »

Ex 3 : La marche se poursuit en prenant exemple sur une personne que l'on suit et que l'on imite dans ses choix de déplacement

- La marche plus dynamique devient plus chorégraphique, la complicité s'installe, mais on n'a plus le choix de la direction : « on fait comme lui »

Ex 4 : L'élève marche maintenant, en choisissant ou non un modèle

- je marche avec lui quand je le souhaite, ou je ne marche pas avec lui, ainsi le choix s'impose à l'individu

- « je marche avec quelqu'un, on marche ensemble, ou je marche contre lui » « si on s'endort dans un choix, on arrête de penser »

Ex 5 : Un partenaire guide un élève, qui a les yeux fermés

- Marcher les yeux fermés implique : confiance, responsabilité, conscience

- Marcher les yeux fermés implique : la peur, l'appréhension, le doute

- Marcher les yeux fermés implique sérieux et douceur ...

Ex 6 : Les élèves passent par trois en imaginant faire des sauts périlleux, d'abord le premier passage : tout se passe dans la tête et seules quelques expressions du visage sont visibles. Dans un deuxième passage, les élèves, toujours par trois, réalisent avec des gestes plus décomposés, les nombreuses figures de haut niveau qu'ils peuvent réaliser dans leur imaginaire : la liberté est là !

- Chaque pas est une occasion, personne ne donne de consigne, seul l'individu est libre de composer son enchaînement. Les réalisations des élèves sont marquées par la concentration et le regard semble dans LE REVE ou la difficulté de ne plus avoir de consigne !!!

- L'imaginaire est aussi un muscle


Conclusion

Les élèves peuvent tirer leur propre conclusion sur le corps et ses différentes interprétations :

- Avoir confiance en l'autre ou en avoir peur

- Avoir conscience de l'autre ou l'appréhender

- Marcher avec l'autre ou contre l'autre



« CROIRE OBÉIR COMBATTRE »

THÉMATIQUE ET PROBLÉMATIQUE DU SPECTACLE

- ① → Arts croisés : le sport comme miroir de la société
- ② → Arts vivants et critique des dérives politiques et la thématique du sport
- ③ → Une écriture théâtrale engagée pour condamner le détournement du sport par les régimes fascistes

Parallèle aborde le pouvoir et l'engagement, le contrôle de la pensée, creusant encore plus loin la question de la représentation du corps.

Il est vrai que ces méthodes renvoient à différentes représentations du corps : de « l'utilisation guerrière du corps » et la bonne tenue, fin 19^{ème}, au « corps redressé » et l'harmonie du mouvement, jusque dans les années 1920, à l'« utilisation sportive du corps » jusqu'en 1935, à l'expressivité de ce dernier après la seconde guerre mondiale.


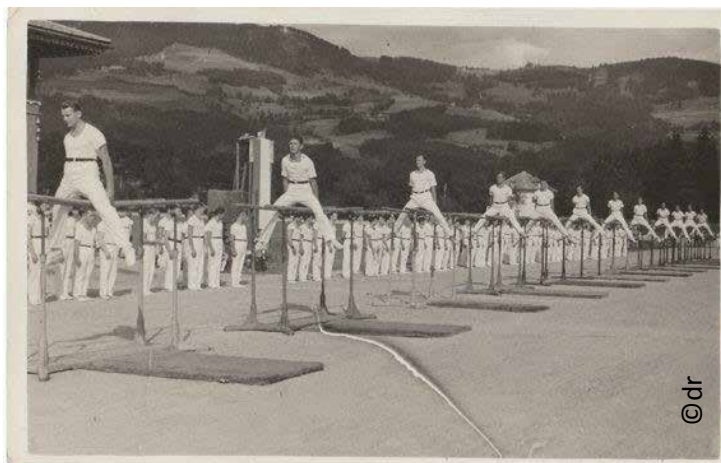
Notons qu'aujourd'hui, nous parlons de langage du corps, expression libre de la pensée. Alors qu'au contraire, dans le sport de haut niveau, le corps pur « produit de performance » échappe à tout contrôle individuel.

Ouvrage de référence : « **Image de 150 ans d'EPS l'éducation physique et sportive à l'école en France** » Jean ZORO et l'association des enseignants d'EPS 1986.

Le service éducatif du théâtre de Nîmes met à votre disposition cet ouvrage. Il est vivement conseillé de le consulter et de le parcourir avec les élèves.



«Parallèle» est un adjectif formé à partir de deux termes grecs pará qui signifie «à côté», et állêlôn, «l'un et l'autre». À côté l'un de l'autre.



« CROIRE OBÉIR COMBATTRE »

LEÇON D'ÉDUCATION PHYSIQUE « TYPE ENTRE DEUX GUERRES

La leçon d'éducation physique qui va suivre est inspirée de méthodes utilisées entre les deux guerres mondiales en Allemagne. Après la défaite de Yéna qui a vu les troupes prussiennes perdre face à Napoléon en 1806, un fort ressentiment se fait jour de l'autre côté du Rhin. Cela contribuera notamment à unir la nation allemande.

Sur ce ressentiment s'est construit un nationalisme dont Friedrich Ludwig Jahn s'est nourri pour créer le « Turnen ». Considéré



©dr

comme le père de la gymnastique, il a fait de la méthode allemande un outil pour exacerber la virilité, créer une éducation collective et une solidarité afin de mettre en exergue le sentiment national.

Il avait pour objectif de préparer la revanche contre les français et restaurer un sentiment de fierté nationale. La revanche sera d'ailleurs prise sur les français dès 1870 lors de la guerre éponyme grâce à des soldats bien préparés physiquement notamment.

L'entre-deux-guerres générera le même sentiment des allemands après la défaite de 1918. La poussée nationaliste se fit de plus en plus forte et aboutit au nazisme.

Le mouvement du « Turverein » qu'a fondé Jahn a eu une influence intellectuelle sur la genèse de celui-ci. Cette gymnastique est sensée former des hommes forts, disciplinés. Elle se fait donc en groupe où les gymnastes tantôt rivalisent pour montrer l'exemple du plus fort, tantôt travaillent en-semble pour obtenir des résultats. Ce qui renforce la solidarité du groupe et le sentiment d'appartenance à un ensemble.

Cette leçon est donc « librement » inspirée de cette méthode. Elle en contient l'idéologie avec la discipline, les unissons et le travail de la performance. Certains exercices sont empruntés à d'autres méthodes de cette époque en raison du manque de matériel « d'époque ». Les élèves pourront ainsi expé-rimenter des exercices du passé sur l'ensemble d'une leçon imprégnée



LEÇON D'ÉDUCATION PHYSIQUE « TYPE ENTRE DEUX GUERRES »

Tâche	Ce que je dois savoir		Tâches	
	En fin de leçon	Organisation	Consignes	Critères de réussite
1	Activation cardiaque et pulmonaire.	Toute la classe.	<p>Marches et courses sous différentes formes:</p> <ul style="list-style-type: none"> ➤ Marche à l'unisson: Agrandir ses pas, monter chaque genou avec un arrêt en équilibre mains à la taille, monter les genoux et les bras, agrandir ses pas et descendre le genou arrière presque au sol les mains à la taille, deux pas puis deux flexions complètes bras tendus devant. ➤ Courses: Aller-retour répétés d'un mur à l'autre, sauts d'une jambe sur l'autre en bloquant le genou en position haute les mains à la taille, course rapide avec retour à sa place deux groupes en alternance. 	<ul style="list-style-type: none"> ➤ Sentir son cœur battre plus fort. ➤ Respirer plus fort et plus vite. ➤ Sentir de la chaleur dans son corps.
2	Mobiliser ses articulations et ses muscles.	Toute la classe	<ul style="list-style-type: none"> ➤ Jambes écart, mains à la taille, flexion costale d'une jambe en gardant l'autre tendue puis retour. Inverser. 	
3	Parcourir un circuit le plus rapidement possible et récupérer entre deux passages.	Parcours à réaliser 3 fois en 3 groupes. Un temps de travail et deux temps de repos.	<p>Parcours de 6 ateliers:</p> <ul style="list-style-type: none"> ➤ Médecine ball: 10 abductions-adductions sur le dos bras tendus avec médecine ball au-dessus de la tête, descendre les bras tendus jusqu'à toucher le sol puis remonter. Les jambes sont pliées. ➤ 10 Flexions complètes bras tendus vers l'avant. ➤ course d'un mur à l'autre. ➤ 10 pompes. 	<ul style="list-style-type: none"> ➤ Faire les tâches le plus rapidement possible. ➤ Marcher et respirer après le parcours. ➤ Se préparer avant de reprendre.
4	S'étirer.	Toute la classe.	<ul style="list-style-type: none"> ➤ Debout, descendre le buste devant les jambes, puis sur les côtés bras tendus. ➤ A genoux, descendre le buste vers l'arrière en s'asseyant sur les mollets. ➤ Debout, jambes légèrement écart, descendre sur une jambe en gardant les talons au sol bras tendus devant. 3 fois sur chaque jambe. 	<ul style="list-style-type: none"> ➤ Souffler tout au long de l'étirement. ➤ Sentir les muscles se relâcher au cours de l'étirement.



« CROIRE OBÉIR COMBATTRE »

RESSOURCES

LE SITE DE LA COMPAGNIE « LA GRANDE MÊLÉE »

<http://www.lagrandemelee.com/>

THÈSE DE DOCTORAT DE DAPHNÉ BOLZ PUBLIÉE AUX ÉDITIONS DU CNRS EN DÉCEMBRE 2007

<http://www.histoire.ac-versailles.fr/spip.php?article536>

REVUE SUR L'EST « LE CORPS SOUS CONTRÔLE : APERÇU DU SPORT SOVIÉTIQUE » PAR A. NACU

http://www.regard-est.com/home/breve_contenu.php?id=252

COURS DE G. VEZIER, UNIVERSITÉ D'AVIGNON, DÉPARTEMENT STAPS : HISTOIRE DU SPORT

<http://www.staps.univ-avignon.fr/S5/UE2/Histoire/HistoireL3.pdf>

DOSSIER COMPLET SUR LE SPORT ET LE FASCISME

<http://sport.memorialdelashoah.org/vichy-jeux-olympiques.htm>

Sport, éducation physique et fascisme sous le regard de l'historien, Dietschy Paul, *Revue d'histoire moderne et contemporaine* 3/2008 (n° 55-3).

Image de 150 ans d'EPS l'éducation physique et sportive à l'école en France DE Jean ZORO et l'association des enseignants d'EPS 1986.

Le service éducatif du Théâtre de Nîmes met à votre disposition cet ouvrage.

Il est vivement conseillé de le consulter et de le parcourir avec les élèves.


CARTON JAUNE DE DIDIER DAENINCKX ET ASAF HANUKA, EDITEUR EMMANUEL PROUST (2004)

DOCUMENTAIRE JESSE OWENS, LUZ LONG : *LE TEMPS D'UNE ÉTREINTE*, VÉRONIQUE LHORME

https://www.youtube.com/watch?v=yHO6a_KP9vM

SOURCE ANNEXE

Fiche théâtre créée grâce à l'atelier réalisé par Nicolas Fayol avec la classe de seconde 4 au lycée Geneviève de Gaulle Anthoiz dans le cours d'EPS de M. Bombard et accompagné du professeur de français.



« CROIRE OBÉIR COMBATTRE »